

RUIMTE EN PERSPECTIEF CREËREN PLEKKEN VOOR ONTMOETING



NIEUWBOUW HERMANN WESSELINK COLLEGE AMSTELVEEN

Opdrachtgever
HWC in samenwerking met
de gemeente Amstelveen
Design & Build Bouwer
SMT Bouw & Vastgoed

Projectmanager
bbn
Architect ontwerp en inrichting
RoosRos architecten

BVO
11.000 m²
Ingebruikname
Eind 2020

KENMERKEN



Het nieuwe Hermann Wesselink College overtuigt van alle kanten. Allereerst door de fijne plek, in relatie met sportvoorzieningen. De nieuwbouw is transparant, open en biedt een diversiteit aan fijne leer- en werkplekken voor leerlingen en medewerkers.

“**H**et bestaande gebouw was bouwkundig op, met ramen van enkel glas die niet open konden”, legt rector Bert Kozijn uit. “Het was ook een gebouw met veel doodlopende gangen, waardoor leerlingen een zichtlijn van maximaal 50 meter hadden. Tenslotte stond de semipermanente aanbouw er ook al meer dan 35 jaar en stond er naast het gebouw al jaren een semi permanente aanbouw. Nu hebben we voor onze 1.900 leerlingen alles onder hetzelfde dak georganiseerd en dat voelt beter. Opvallend zijn de vele ramen in de strakke gevel die in vier lagen is opgebouwd. Licht doet iets met mensen. Het verruimt de geest, het werkplezier neemt toe en ook de leerprestaties. De combinatie van ruimte en licht maakt dat het nieuwe gebouw fundamenteel verschilt van het oude gebouw, dat donker en onoverzichtelijk was. Het terrein is met een plein en water aan de voorzijde verder heel mooi ingericht.”

DESIGN & BUILD

Projectmanager Michaela Brethauer over het proces: “Het nieuwe schoolgebouw is op de kavel van de huidige school gerealiseerd. De bouw van de nieuwe school én de sloop van de oude school zijn georganiseerd met behulp van een Design & Build contract. De uitvoerende partij was op deze manier al in de ontwerpfase betrokken, waardoor het ontwerp direct klaar was voor de uitvoering. bbn adviseurs heeft de aanbesteding georganiseerd en SMT Bouw- en Vastgoed geselecteerd voor de bouw van de school.” Geron Verdellen van SMT knikt: “We wilden prefab en een modulair gebouw dat makkelijk uit te breiden is. Dan is het een kwestie van de gevel eraf halen, een stramien verder zetten en weer dicht zetten. De partners zijn vroegtijdig ingeschakeld om mee te denken en op elk detail te letten. Door de flexibele plattegrond, zonder dragende wanden kan het onderwijs zich blijven ontwikkelen. Na de bouw en oplevering van de nieuwe school is het oude schoolgebouw gesloopt en heeft de



gemeente op het terrein vier sportzalen en een ruimte voor workouts gerealiseerd. Inmiddels is een heel mooi en groen buitenterrein aangelegd. En dat alles op een duurzame manier; zo hebben we het puin gebruikt voor het nieuw aan te leggen schoolplein.”

WEDERZIJDSE BETREKKINGSRELATIE

“We hebben samen met leerlingen en docenten van alle vakgebieden workshops georganiseerd”, vertelt Michaela. “Daaruit bleek een behoefte om voor de leerlingen een gevoel van geborgenheid en veiligheid in de nieuwe school te creëren. Geen grote hal met tribunetrap, maar juist verschillende door het gebouw verspreide intieme plekken waar mensen bij elkaar kunnen komen. Een eigen identiteit per vakgebied en een gemoedelijke sfeer ontstaan door creatieve prints

“Een fijne school, een prachtig gebouw, klaar voor de toekomst!”

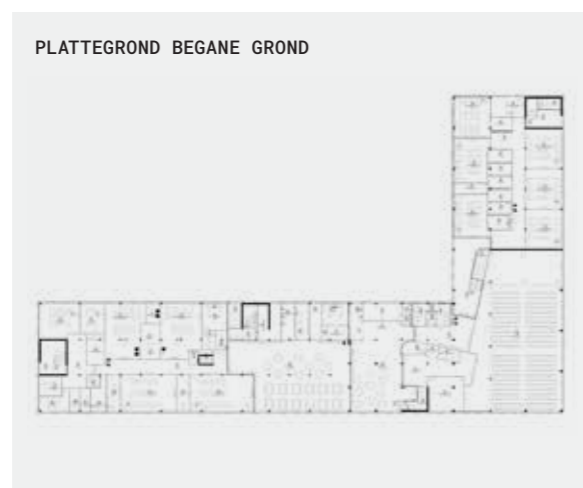
Bert Kozijn, rector Hermann Wesselink College Amstelveen

“GEEN GROTE HAL MET TRIBUNETRAP, MAAR JUIST VERSCHILLENDE DOOR HET GEBOUW VERSPREIDE INTIEME PLEKKEN WAAR MENSEN BIJ ELKAAR KUNNEN KOMEN”

op de muren en de kleurstelling in de lokalen. In plaats van leerpleinen heeft de school gekozen voor grote klaslokalen waar de leerlingen in kleine groepen zelfstandig met elkaar kunnen werken.” Bert vult aan: “Het nieuwe gebouw kent een veel logischere indeling, met de vakken in clusters op de verdiepingen, waardoor ze beter herkenbaar zijn. Vanuit de personeelskamer en de grote vergaderzaal overzie je een groot deel van het gebouw, waardoor er op een ongedwongen manier wederzijdse betrekkingen ontstaan. In plaats van grote leerpleinen hebben we overal plekken gecreëerd waar je elkaar kunt ontmoeten, kunt werken of lunchen. Zo zijn er veel spreekkamers en vind je op elke etage een

houten constructie met zitjes waar leerlingen kunnen werken. Centraal in het gebouw ligt onze mediatheek, juist in een online wereld vinden we boeken in het schoolbeeld belangrijk. We hebben verder de aula en kantine gescheiden en de aula omgedoopt tot theater. Ter herinnering aan het oude gebouw hebben we een film gemaakt waarin acht mensen in vier duo's over het heden,

verleden en de toekomst praten. De historische waarde van deze plek en de oude school is groot en dat wordt in de film emotioneel beschreven. Zo heeft de school bij de MH17 ramp in 2014 twee leerlingen verloren. Dat heeft een diep spoor achtergelaten. Daarom is de nieuwe school de plek om het verleden en wat voor ons ligt blijvend te verbinden.”



ZICHTLIJNEN

Bert: “Het is ook een hele fijn plek geworden; vanuit de centrale entree kom je in een relatief kleine hal, met een prachtig verticaal perspectief, waardoor alle niveaus zichtbaar zijn. De entree voert naar de waterpartij aan de straatzijde van het gebouw. De architect heeft die binnen-buitenrelatie ruimtelijk goed uitgewerkt en in de inrichting doorgezet, met een mooie toepassing van hout en natuurlijke kleuren. Dat geeft een gevoel van verbondenheid met elkaar.” Geron knikt: “Het resultaat is een prominent aanwezig volume, maar het gaat om het verhaal dat het nieuwe gebouw gaat vertellen. Mooi dat we dat als team konden vertellen naar innovatieve ruimte en technieken en een gebouw dat bijna energieneutraal is.”